



## PREFEITURA MUNICIPAL DE LENÇÓIS PAULISTA

Praça das Palmeiras, 55 – Fone (14) 3269-7000 – Fax (14) 3263-0040

CEP 18682-900 – Lençóis Paulista – SP

CNPJ: 46.200.846/0001-76

www.lencoispaulista.sp.gov.br

# UNIFORMES DA GUARDA CIVIL MUNICIPAL DE LENÇÓIS PAULISTA

## ESPECIFICAÇÕES DETALHADAS

### CALÇA MASCULINA AZUL MARINHO NOITE

- A presente especificação fixa as características exigíveis à aquisição de Calça em Rip Stop para Guarda Municipal de Lençóis Paulista, e estabelece as condições gerais para o seu recebimento. A calça deverá ser confeccionada em tecido Rip Stop, a composição é de 30%, Algodão 70% Poliéster, com gramatura de 260g/m<sup>2</sup>, na cor Azul Marinho Noite. O cós será postiço, entretelado, com altura de 4,5cm, devendo ser costurado em máquina de pregar cós, na junção com a calça, a costura deverá ser de uma agulha, será composto de várias partes em tecido e elástico, encaixadas entre si, de forma que após a confecção da mesma, o elástico fique embutido, e o cós fique liso, com aparência de calça social.
- O cós será montado em duas etapas, lado interno e lado externo. O lado interno será composto de uma peça maior, cortada em tecido único, as extremidades terão 3 cm de largura, e sobre estas extremidades, para acabamento, serão costuradas, em máquina de uma agulha, duas peças medindo 16 cm cada. Em cada extremidade da peça, será costurada um elástico preto, com 3 cm de largura X 12 cm de comprimento.
- Sobre todas as peças mencionadas, terá mais uma peça, em cada lateral, sendo que a peça do lado direito de quem veste, será maior 2,5 cm, estas terão a finalidade de embutir o elástico e dar o devido acabamento externo.
- O lado externo será composto de uma peça maior, cortado em tecido único, de formado retangular.
- Nas extremidades desta peça, serão costuradas outras duas peças, de tamanhos diferentes, sendo que a da direita de quem veste, será maior, devido a vista do zíper, estas peças terão uma das extremidades com 3 cm de largura, com a finalidade de acabamento.
- Nas laterais, abaixo das três peças mencionadas acima, serão acrescentadas de mais duas peças de tamanhos diferentes, sendo que a da direita, de quem veste, será maior, e estas também terão uma das laterais com 3 cm de largura, e costuradas um elástico preto de 3 cm de largura X 12 cm comprimento, sendo este: 7 cm de elástico e 5 cm de tecido, cortado duplo, o qual servirá de acabamento, este elástico será preso na parte interna do cós.





## PREFEITURA MUNICIPAL DE LENÇÓIS PAULISTA

Praça das Palmeiras, 55 – Fone (14) 3269-7000 – Fax (14) 3263-0040

CEP 18682-900 – Lençóis Paulista – SP

CNPJ: 46.200.846/0001-76

www.lencoispaulista.sp.gov.br

- Estas peças serão embutidas, através da lateral mais estreita, sob a peça retangular a peça deverá ter sete passantes confeccionados com o mesmo tecido da peça, com largura de 2,5 cm e altura de 6,0 cm, com acabamento através de travetes na parte superior e inferior; sendo dois passantes na parte da frente, dois passantes nas laterais e três na parte de trás; com fechamento frontal através de um botão de pressão com 1,4 cm de diâmetro, em latão, cor fumê na parte externa do cóis e um botão de massa com 1,4 cm de diâmetro, 4 furos, na cor do tecido, e um caseado com largura de 1,6 cm no sentido horizontal, pregado na parte interna do cóis, distantes 4 cm entre si.
- A vista da frente da peça deverá ser embutida com zíper de nylon de 16cm, na cor Azul Marinho noite, a costura do zíper deverá ser reforçada, devendo ter um travete horizontal na parte inferior da vista.
- Os dois bolsos dianteiros, deverão ser do tipo faca, com abertura de 20cm, sendo que na costura superior do bolso com o cóis, deverá ser costurado um travete na horizontal sobre o pesponto do cóis e na parte inferior, deverá ser costurado um travete na vertical sobre a costura lateral da peça.
- Os forros internos dos bolsos dianteiros deverão ser duplos, confeccionados com o mesmo tecido da calça, sendo as medidas internas do bolso de 18cm de largura por 32cm de altura, deverão ser costurados em toda sua volta com máquina interloque de bitola larga, sendo presos à costura lateral de um lado e do outro solto.
- Na parte traseira deverão ser embutidos dois bolsos, com abertura de 13cm, sendo que os forros internos deverão ser duplos, com o mesmo tecido da calça, sendo as medidas internas dos bolsos de 19cm de largura por 23cm de altura, deverão ser costurados em toda sua volta com máquina interloque de bitola larga, sendo presos ao cóis na parte superior e soltos na parte inferior.
- Na parte superior dos bolsos traseiros deverá ser embutida uma tampa, com a medida acabada de 13,5cm de largura por 7cm de altura, devendo ser pespontado a 0,5cm das bordas, em máquina reta de uma agulha. Os cantos externos do bolso embutido traseiro deverão ter um travete em forma de 45°. Abaixo da tampa deverá ter um tecido duplo com largura de 13,5cm e altura de 5cm, com o mesmo tecido da peça, onde deverão ter dois caseados na vertical, sendo um do lado direito e outro do lado esquerdo, com abertura de 1,6cm, localizado a 3cm da lateral da tampa, na cor Azul Marinho Noite.
- A tampa e o tecido duplo dos caseados deverão ser costurados na parte superior do bolso, com máquina reta de uma agulha; A tampa deve ser pespontada externamente com máquina reta de uma agulha. A 3cm de altura da parte superior e a 2,5cm da lateral do bolso, deverá ser pregado um botão de massa com diâmetro de 1,4cm, na cor Azul Marinho, sendo um do lado direito e outro do lado esquerdo do bolso.





## PREFEITURA MUNICIPAL DE LENÇÓIS PAULISTA

Praça das Palmeiras, 55 – Fone (14) 3269-7000 – Fax (14) 3263-0040

CEP 18682-900 – Lençóis Paulista – SP

CNPJ: 46.200.846/0001-76

www.lencoispaulista.sp.gov.br

- Na parte traseira do gancho, a 19cm da costura do cós com a calça, deverá ser sobreposto e costurado um tecido, com o mesmo tecido da calça, em forma de triângulo com os lados arredondados, sendo que a altura do triângulo tem a medida de 19cm a partir da junção do gancho da frente com o da costa; sendo que a base do triângulo deverá ter 29cm devendo ser embutida e costurada nas laterais internas da calça para reforço do culote, sendo que as costuras laterais arredondadas do triângulo, deverão ser em máquina reta de duas agulhas.

- A tampa deve ser pespontada externamente com máquina reta de uma agulha. As costuras laterais internas, as entrepernas, gancho da frente e da costa, deverão ser costurados com máquina interloque de bitola larga. As costuras laterais externas, o gancho da frente, o gancho da costa e o reforço traseiro deverão ser pespontados com máquina reta de duas agulhas.

- A barra deverá ser dupla com acabamento em máquina reta de uma agulha, com altura de 2cm. Travetes sobre as costuras: de acabamento para reforçar os cantos dos bolsos, acabamento final da vista, fixação dos passantes e na junção interna dos ganchos.

Aplicação de overloque nas partes desfiantes do tecido.

- Aviamentos: Linha 80 pés/algodão ou 100% poliéster, na cor Azul Marinho Noite; para as operações de fechamento, casear e pregar botões, linha de 120 pés/algodão, com filamento para overloque.

- As costuras deverão ser confeccionadas com as precauções necessárias para evitar o desfiamento do tecido e esgarçamento das costuras internas, sendo que todas as bordas do tecido deverão ser overloque de modo a se obter uma confecção de superior qualidade, fino acabamento e ótimo aspecto.

- A variação de gramatura dos tecidos é de 5% e das medidas é de 1cm. Todas as peças deverão ser embaladas separadamente em sacos plásticos transparentes.

- As peças deverão estar isentas de qualquer defeito que comprometam a sua apresentação.

- Os tamanhos e medidas das peças serão apontados em conformidade com a grade numérica que a empresa deverá dispor para a Divisão utilizar como medida de tamanho dos uniformes dos agentes da Guarda Municipal (ou tirada de medidas na fita métrica um a um).

- No caso da grade numérica da empresa não atender a necessidade, a empresa deverá deslocar-se até a Guarda Municipal de Lençóis Paulista, em dia e hora marcada, para tirada de medidas especiais (na fita métrica).





## PREFEITURA MUNICIPAL DE LENÇÓIS PAULISTA

Praça das Palmeiras, 55 – Fone (14) 3269-7000 – Fax (14) 3263-0040

CEP 18682-900 – Lençóis Paulista – SP

CNPJ: 46.200.846/0001-76

www.lencoispaulista.sp.gov.br

### CALÇA FEMININA AZUL MARINHO NOITE

- A presente especificação fixa as características exigíveis à aquisição de Calça em Rip Stop para Guarda Municipal de Lençóis Paulista, e estabelece as condições gerais para o seu recebimento. A calça tática deverá ser confeccionada em tecido Rip Stop, a composição é de 30% Algodão 70% Poliéster, com gramatura de 260g/m<sup>2</sup>, na cor Azul Marinho Noite. O cós será postiço, entretelado, com altura de 4,5cm, devendo ser costurado em máquina de pregar cós, na junção com a calça, a costura deverá ser de uma agulha, será composto de várias partes em tecido e elástico, encaixadas entre si, de forma que após a confecção da mesma, o elástico fique totalmente embutido, e o cós fique liso, com aparência de calça social.
- O cós será montado em duas etapas, lado interno e lado externo. O lado interno será composto de uma peça maior, cortada em tecido único, as extremidades terão 3 cm de largura, e sobre estas extremidades, para acabamento, serão costuradas, em máquina de uma agulha, duas peças medindo 16 cm cada. Em cada extremidade da peça, será costurada um elástico preto, com 3 cm de largura X 12 cm de comprimento.
- Sobre todas as peças mencionadas, terá mais uma peça, em cada lateral, sendo que a peça do lado direito de quem veste, será maior 2,5 cm, estas terão a finalidade de embutir o elástico e dar o devido acabamento externo.
- O lado externo será composto de uma peça maior, cortado em tecido único, de formado retangular.
- Nas extremidades desta peça, serão costuradas outras duas peças, de tamanhos diferentes, sendo que a da direita de quem veste, serão maior, devido à vista do zíper, estas peças terão uma das extremidades com 3 cm de largura, com a finalidade de acabamento.
- Nas laterais, abaixo das três peças mencionadas acima, serão acrescentadas de mais duas peças de tamanhos diferentes, sendo que a da direita, de quem veste, será maior, e estas também terão uma das laterais com 3 cm de largura, e costuradas um elástico preto de 3 cm de largura X 12 cm comprimento, sendo este: 7 cm de elástico e 5 cm de tecido, cortado duplo, o qual servirá de acabamento, este elástico será preso na parte interna do cós.
- Estas peças serão embutidas, através da lateral mais estreita, sob a peça retangular a peça deverá ter sete passantes confeccionados com o mesmo tecido da peça, com largura de 2,5 cm e altura de 6,0 cm, com acabamento através de travetes na parte superior e inferior; sendo dois passantes na parte da frente, dois passantes nas laterais e três na parte de trás; com fechamento frontal através de um botão de pressão com





## PREFEITURA MUNICIPAL DE LENÇÓIS PAULISTA

Praça das Palmeiras, 55 – Fone (14) 3269-7000 – Fax (14) 3263-0040

CEP 18682-900 – Lençóis Paulista – SP

CNPJ: 46.200.846/0001-76

[www.lencoispaulista.sp.gov.br](http://www.lencoispaulista.sp.gov.br)

1,4 cm de diâmetro, em latão, cor fumê na parte externa do cós e um botão de massa com 1,4 cm de diâmetro, 4 furos, na cor do tecido, e um caseado com largura de 1,6 cm no sentido horizontal, pregado na parte interna do cós, distantes 4 cm entre si.

- A vista da frente da peça deverá ser embutida com zíper de nylon de 16cm, na cor Azul Marinho Noite, a costura do zíper deverá ser reforçada, devendo ter um travete horizontal na parte inferior da vista.

- Os dois bolsos dianteiros, deverão ser do tipo faca, com abertura de 20cm, sendo que na costura superior do bolso com o cós, deverá ser costurado um travete na horizontal sobre o pesponto do cós e na parte inferior, deverá ser costurado um travete na vertical sobre a costura lateral da peça.

- Os forros internos dos bolsos dianteiros deverão ser duplos, confeccionados com o mesmo tecido da calça, sendo as medidas internas do bolso de 18cm de largura por 32cm de altura, deverão ser costurados em toda sua volta com máquina interloque de bitola larga, sendo presos à costura lateral de um lado e do outro solto.

- Na parte traseira deverão ser embutidos dois bolsos, com abertura de 13cm, sendo que os forros internos deverão ser duplos, com o mesmo tecido da calça, sendo as medidas internas dos bolsos de 19cm de largura por 23cm de altura, deverão ser costurados em toda sua volta com máquina interloque de bitola larga, sendo presos ao cós na parte superior e soltos na parte inferior.

- Na parte superior dos bolsos traseiros deverá ser embutida uma tampa, com a medida acabada de 13,5cm de largura por 7cm de altura, devendo ser pespontado a 0,5cm das bordas, em máquina reta de uma agulha. Os cantos externos do bolso embutido traseiro deverão ter um travete em forma de 45°. Abaixo da tampa deverá ter um tecido duplo com largura de 13,5cm e altura de 5cm, com o mesmo tecido da peça, onde deverão ter dois caseados na vertical, sendo um do lado direito e outro do lado esquerdo, com abertura de 1,6cm, localizado a 3cm da lateral da tampa, na cor Azul Marinho Noite.

- A tampa e o tecido duplo dos caseados deverão ser costurados na parte superior do bolso, com máquina reta de uma agulha; A tampa deve ser pespontada externamente com máquina reta de uma agulha. A 3cm de altura da parte superior e a 2,5cm da lateral do bolso, deverá ser pregado um botão de massa com diâmetro de 1,4cm, na cor Azul Marinho, sendo um do lado direito e outro do lado esquerdo do bolso.

- Na parte traseira do gancho, a 19cm da costura do cós com a calça, deverá ser sobreposto e costurado um tecido, com o mesmo tecido da calça, em forma de triângulo com os lados arredondados, sendo que a altura do triângulo tem a medida de 19cm a partir da junção do gancho da frente com o da costa; sendo que a base do triângulo deverá ter 29cm devendo ser embutida e costurada nas laterais internas da calça





## PREFEITURA MUNICIPAL DE LENÇÓIS PAULISTA

Praça das Palmeiras, 55 – Fone (14) 3269-7000 – Fax (14) 3263-0040

CEP 18682-900 – Lençóis Paulista – SP

CNPJ: 46.200.846/0001-76

www.lencoispaulista.sp.gov.br

para reforço do culote, sendo que as costuras laterais arredondadas do triângulo, deverão ser em máquina reta de duas agulhas.

- A tampa deve ser pespontada externamente com máquina reta de uma agulha. As costuras laterais internas, as entrepernas, gancho da frente e da costa, deverão ser costurados com máquina interloque de bitola larga. As costuras laterais externas, o gancho da frente, o gancho da costa e o reforço traseiro deverão ser pespontados com máquina reta de duas agulhas.

- A barra deverá ser dupla com acabamento em máquina reta de uma agulha, com altura de 2cm. Travetes sobre as costuras: de acabamento para reforçar os cantos dos bolsos, acabamento final da vista, fixação dos passantes e na junção interna dos ganchos.

- Aplicação de overloque nas partes desfiantes do tecido.

- Aviamentos: Linha 80 pés/algodão ou 100% poliéster, na cor Azul Marinho Noite; para as operações de fechamento, casear e pregar botões, linha de 120 pés/algodão, com filamento para overloque.

- As costuras deverão ser confeccionadas com as precauções necessárias para evitar o desfiamento do tecido e esgarçamento das costuras internas, sendo que todas as bordas do tecido deverão ser overloque de modo a se obter uma confecção de superior qualidade, fino acabamento e ótimo aspecto.

- A variação de gramatura dos tecidos é de 5% e das medidas é de 1cm. Todas as peças deverão ser embaladas separadamente em sacos plásticos transparentes.

- As peças deverão estar isentas de qualquer defeito que comprometam a sua apresentação.

- Os tamanhos e medidas das peças serão apontados em conformidade com a grade numérica que a empresa deverá dispor para a Divisão utilizar como medida de tamanho dos uniformes dos agentes da Guarda Municipal (ou tirada de medidas na fita métrica um a um).

- No caso da grade numérica da empresa não atender a necessidade, a empresa deverá deslocar-se até a Guarda Municipal de Lençóis Paulista, em dia e hora marcada, para tirada de medidas especiais (na fita métrica).

### CAMISA MASCULINA AZUL MARINHO NOITE

- A presente especificação fixa as características exigíveis à aquisição da Camisa em **Rip Stop** para Guarda Civil Municipal de Lençóis Paulista, e estabelece as condições gerais para o seu recebimento. A camisa deverá ser confeccionada em tecido Rip Stop, na composição de 30 Algodão e 70% Poliéster com gramatura 260g/m, na cor Azul Marinho Noite.





## PREFEITURA MUNICIPAL DE LENÇÓIS PAULISTA

Praça das Palmeiras, 55 – Fone (14) 3269-7000 – Fax (14) 3263-0040

CEP 18682-900 – Lençóis Paulista – SP

CNPJ: 46.200.846/0001-76

www.lencoispaulista.sp.gov.br

As mangas deverão ter barras italianas, com a largura de 3,5cm, sendo que na manga direita deverá ser bordado o brasão da Guarda Municipal de LENÇÓIS PAULISTA e na manga esquerda o bordado da bandeira do Município de LENÇÓIS PAULISTA.

- Na frente da camisa deverão ser sobrepostos dois bolsos superiores, chapados e chanfrados com abas, a medida acabada dos bolsos deverá ser de 12 cm de largura por 14,5cm de altura e as abas entreteladas com medida de 12 cm de largura por 6 cm de altura; com fechamento através de botões e caseados na cor Azul Marinho Noite.
- No meio do bolso deverá ter uma prega tipo macho central, medindo 3 cm de largura. Acima do bolso do lado direito de quem veste deverá ser aplicado um velcro, na cor Azul Marinho Noite, medindo 12 cm de largura por 2,5cm de altura.
- Na aba do bolso esquerdo, deverá ter uma abertura para inserção de uma caneta de 3 cm de largura, com travete em suas extremidades.
- O Fechamento frontal deverá ser com cinco botões de massa, na cor Azul Marinho Noite, com 1,4 cm de diâmetro, e cinco caseados com abertura vertical, proporcional ao tamanho do botão, na cor Azul Marinho Noite.
- No meio dos ombros, na costura da manga com o corpo, deverá ser costurada através de caseado vertical e botão de massa com 1,4 cm de diâmetro, na cor Azul Marinho Noite, uma platina dupla e com o mesmo tecido do corpo da camisa, entretelada, com largura central de 13 cm do bico, laterais de 12 cm e altura de 4,5cm; devendo ser embutida e costurada na junção da manga com o ombro da camisa.
- A Gola deverá ser esporte, entretelada, na cor Azul Marinho Noitee fixada na peça; sendo a parte traseira embutida na pala, com acabamento externo através de máquina reta de uma agulha, em toda a gola.
- A pala da costa deverá ser dupla, com altura de 11,5 cm, sendo a largura em toda medida da costa, devendo a mesma ser costurada em máquina reta de uma agulha.
- A barra deverá ser dupla com a altura de 1 cm, devendo ser costurada com máquina reta de uma agulha.
- A gola, os bolsos, a pala e a abertura para colocação de canetas deverão ser costuradas em máquina de ponto fixo de uma agulha e travetes para reforçar os cantos. Na parte interna, na junção do corpo com as mangas deverá ser aplicado, um travete em cada cava.
- Aplicação de overloque nas partes desfiantes do tecido.
- Os aviamentos deverão ser: Linha 80 pés/algodão ou 100% poliéster, na cor Azul Marinho.
  - As operações de fechamento, fixação, pespontos, caseados e fixação dos botões à peça, a linha utilizada deverá ser 120 pés/algodão com filamento para overloque.





## PREFEITURA MUNICIPAL DE LENÇÓIS PAULISTA

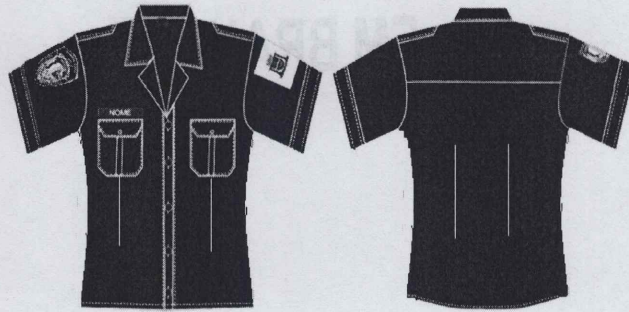
Praça das Palmeiras, 55 – Fone (14) 3269-7000 – Fax (14) 3263-0040

CEP 18682-900 – Lençóis Paulista – SP

CNPJ: 46.200.846/0001-76

www.lencoispaulista.sp.gov.br

- As costuras deverão ser confeccionadas com as precauções necessárias para evitar o desfiamento do tecido e esgarçamento das costuras internas, sendo que todas as bordas do tecido deverão ser overloque de modo a se obter uma confecção de superior qualidade, fino acabamento e ótimo aspecto.
- A variação de gramatura dos tecidos é de 5% e das medidas é de 1cm.
- Todas as peças deverão ser embaladas separadamente em sacos plásticos transparentes. As peças deverão estar isentas de qualquer defeito que comprometam a sua apresentação.
- Os tamanhos e medidas das peças serão apontados em conformidade com a grade numérica que a empresa deverá dispor para a Divisão utilizar como medida de tamanho dos uniformes dos agentes da Guarda Municipal (ou tirada de medidas na fita métrica um a um).
- No caso da grade numérica da empresa não atender a necessidade, a empresa deverá deslocar-se até a Guarda Municipal de Lençóis Paulista, em dia e hora marcada, para tirada de medidas especiais (na fita métrica).



### LOGOTIPO NAS MANGAS

- No meio da manga da camisa do lado esquerdo de quem veste, a 3,0 cm de altura da costura da manga com o ombro, deverá ser bordado a **Bandeira do Município de Lençóis Paulista**, com a largura de 8 cm e altura de 5 cm, conforme modelo abaixo:







## PREFEITURA MUNICIPAL DE LENÇÓIS PAULISTA

Praça das Palmeiras, 55 – Fone (14) 3269-7000 – Fax (14) 3263-0040

CEP 18682-900 – Lençóis Paulista – SP

CNPJ: 46.200.846/0001-76

www.lencoispaulista.sp.gov.br

- No meio da manga da camisa do lado direito de quem veste, a 3,0 cm de altura da costura da manga com o ombro, deverá ser bordado a **Brasão da Guarda Civil Municipal**, com a largura de 7 cm e altura de 8cm, conforme modelo abaixo:



- OBS: OS BORDADOS SERÃO PRODUZIDOS PELO PROCESSO COMPUTADORIZADO ELETRÔNICO DE CORTE A LASER

### CAMISA FEMININA AZUL MARINHO NOITE

- A presente especificação fixa as características exigíveis à aquisição da Camisa em Rip Stop para Guarda Municipal de Lençóis Paulista, e estabelece as condições gerais para o seu recebimento.
- A camisa deverá ser confeccionada em tecido Rip Stop, na composição de 30% Algodão e 70% Poliéster com gramatura 260g/ na cor Azul Marinho Noite.
- As mangas deverão ter barras italianas, com a largura de 3,5 cm, sendo que na manga direita deverá ser bordado o brasão da Guarda Municipal de Lençóis Paulista, na manga esquerda o bordado da bandeira do Município de Lençóis Paulista.
- Na frente da camisa deverão ser sobrepostos dois bolsos superiores, chapados e chanfrados com abas, a medida acabada dos bolsos deverá ser de 12cm de largura por 14,5cm de altura e as abas entreteladas com medida de 12cm de largura por 6cm de altura; com fechamento através de botões e caseados na cor Azul Marinho Noite.  
No meio do bolso deverá ter uma prega tipo macho central, medindo 3cm de largura.
- Acima do bolso do lado direito de quem veste deverá ser aplicado um velcro, na cor Azul Marinho Noite, medindo 12cm de largura por 2,5cm de altura. Na aba do bolso esquerdo, deverá ter uma abertura para inserção de uma caneta de 3cm de largura, com travete em suas extremidades.
- O Fechamento frontal deverá ser com cinco botões de massa, na cor Azul Marinho Noite, com 1,4 cm de diâmetro, e cinco caseados com abertura vertical, proporcional ao tamanho do botão, na cor Azul Marinho Noite.





## PREFEITURA MUNICIPAL DE LENÇÓIS PAULISTA

Praça das Palmeiras, 55 – Fone (14) 3269-7000 – Fax (14) 3263-0040

CEP 18682-900 – Lençóis Paulista – SP

CNPJ: 46.200.846/0001-76

www.lencoispaulista.sp.gov.br

- No meio dos ombros, na costura da manga com o corpo, deverá ser costurada através de caseado vertical e botão de massa com 1,4cm de diâmetro, na cor Azul Marinho Noite, uma platina dupla com o mesmo tecido do corpo da camisa, entretelada, com largura central de 12,5 cm do bico, laterais de 12 cm e altura de 4,5 cm; devendo ser embutida e costurada na junção da manga com o ombro da camisa.
- A Gola deverá ser esporte, entretelada, na cor Azul Marinho Noite e fixada na peça; sendo a parte traseira embutida na pala, com acabamento externo através de máquina reta de uma agulha, em toda a gola.
- Terá 2 pences frontais e 2 traseiras para melhor caimento.
- A pala da costa deverá ser dupla, com altura de 11 cm, sendo a largura em toda medida da costa, devendo a mesma ser costurada em máquina reta de uma agulha.
- A barra deverá ser dupla com a altura de 1cm, devendo ser costurada com máquina reta de uma agulha.
- A gola, os bolsos, a pala e a abertura para colocação de canetas deverão ser costurados em máquina de ponto fixo de uma agulha e travetes para reforçar os cantos.
- Na parte interna, na junção do corpo com as mangas deverá ser aplicado, um travete em cada cava. Aplicação de overloque nas partes desfiadas do tecido.
- Os aviamentos deverão ser: Linha 80 pés/algodão ou 100% poliéster, na cor Azul Marinho Noite.
- As operações de fechamento, fixação, pespontos, caseados e fixação dos botões à peça, a linha utilizada deverá ser 120 pés/algodão com filamento para overloque.
- As costuras deverão ser confeccionadas com as precauções necessárias para evitar o desfiamento do tecido e esgarçamento das costuras internas, sendo que todas as bordas do tecido deverão ser overloque de modo a se obter uma confecção de superior qualidade, fino acabamento e ótimo aspecto.
- A variação de gramatura dos tecidos é de 5% e das medidas é de 1cm.
- Todas as peças deverão ser embaladas separadamente em sacos plásticos transparentes.
- As peças deverão estar isentas de qualquer defeito que comprometam a sua apresentação.
- Os tamanhos e medidas das peças serão apontados em conformidade com a grade numérica que a empresa deverá dispor para a Divisão utilizar como medida de tamanho dos uniformes dos agentes da Guarda Municipal (ou tirada de medidas na fita métrica um a um).
- No caso da grade numérica da empresa não atender a necessidade, a empresa deverá deslocar-se até a Guarda Municipal de Lençóis Paulista, em dia e hora marcada, para tirada de medidas especiais (na fita métrica).





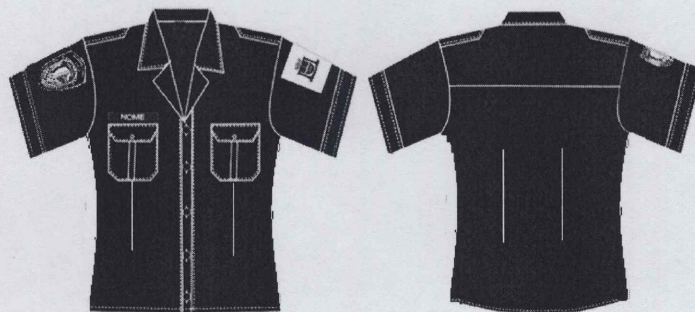
## PREFEITURA MUNICIPAL DE LENÇÓIS PAULISTA

Praça das Palmeiras, 55 – Fone (14) 3269-7000 – Fax (14) 3263-0040

CEP 18682-900 – Lençóis Paulista – SP

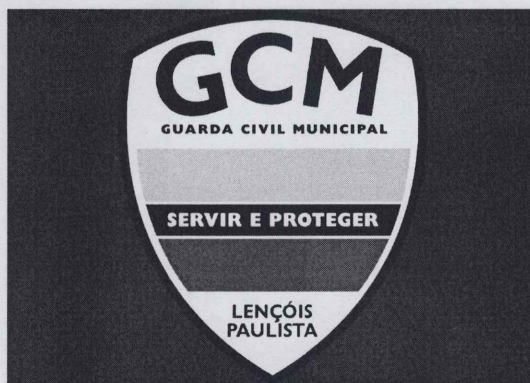
CNPJ: 46.200.846/0001-76

[www.lencoispaulista.sp.gov.br](http://www.lencoispaulista.sp.gov.br)



### LOGOTIPO

- No meio da manga da camisa do lado direito de quem veste, a 3,0 cm de altura da costura da manga com o ombro, deverá ser bordado o **Brasão da Guarda Municipal de Lençóis Paulista**, com a largura de 7cm e altura de 8cm, conforme modelo abaixo:



- No meio da manga da camisa do lado esquerdo de quem veste, a 3,0cm da costura da manga com o ombro, deverá ser bordada à **Bandeira do Município de Lençóis Paulista**, altura de 5cm e largura de 8cm, conforme modelo abaixo:





## PREFEITURA MUNICIPAL DE LENÇÓIS PAULISTA

Praça das Palmeiras, 55 – Fone (14) 3269-7000 – Fax (14) 3263-0040

CEP 18682-900 – Lençóis Paulista – SP

CNPJ: 46.200.846/0001-76

www.lencoispaulista.sp.gov.br



### CAMISETA MANGA CURTA AZUL MARINHO NOITE

- Confeccionada em malha PV 67% poliéster e 33% viscose, com gramatura mínima de 160 g/m<sup>2</sup>, na cor Azul Marinho Noite. Modelo Unissex.
- Na barra das mangas deverá ser costurado um debrum de 1cm bitola larga em Malha P.V. composição 67% Poliéster e 33% Viscose, com gramatura mínima de 160 g/m<sup>2</sup>, na cor Azul Marinho Noite.
- A gola deverá ser confeccionada em malha sanfonada 1x1, modelo tipo Padre em Ribana fina composição 67% Poliéster e 33% Viscose, com gramatura mínima de 190g/m<sup>2</sup>, na cor Azul Marinho Noite, com viés embutido de 5mm em Malha P.V. composição 67% Poliéster e 33% Viscose, com gramatura de 160g/m<sup>2</sup>, na cor Branco.
- Na ponta da gola deverá ser costurado um viés. Toda parte interna da camiseta deverá ser costurada com máquina overloque.
- A barra do corpo deverá ser rebatida com largura de 2cm, em máquina galoneira de duas agulhas. Sobreposta à costura da parte traseira da gola deverá ser costurado um galão com largura de 1cm com o mesmo tecido do corpo da camiseta, na cor Azul Marinho Noite.
- No meio da parte traseira interna da gola deverá ser costurada uma etiqueta em tecido tipo TNT, na cor Azul, com os caracteres tipográficos dos indicativos, na cor Preta, devendo ser uniformes e informar a razão social, CNPJ, composição do tecido, símbolos de lavagem, tamanho e país de fabricação.
- A tolerância de variação na gramatura é de 5% e das medidas é de 1%.
- A linha utilizada para a confecção da camiseta é 100% poliéster nº 120.
- Todas as peças deverão ser embaladas separadamente em sacos plásticos transparentes.
- A camiseta deverá estar isenta de qualquer defeito que comprometa a sua apresentação.





## PREFEITURA MUNICIPAL DE LENÇÓIS PAULISTA

Praça das Palmeiras, 55 – Fone (14) 3269-7000 – Fax (14) 3263-0040

CEP 18682-900 – Lençóis Paulista – SP

CNPJ: 46.200.846/0001-76

www.lencoispaulista.sp.gov.br

- Os tamanhos e medidas serão apontados em conformidade com a grade numérica que a empresa deverá dispor para a Divisão fazer uso (ou tirada de medidas na fita métrica um a um).
- No caso da grade numérica da empresa não atender a necessidade, a empresa deverá deslocar-se até a Guarda Municipal de Lençóis Paulista, em dia e hora marcada, para tirada de medidas especiais (na fita métrica). No peito do lado esquerdo, serigrafado, o Brasão da Guarda Municipal de Lençóis Paulista, medindo 90 mm de altura e 70 mm de largura.

### LOGOTIPO

- Nas costas da camiseta deverá ser serigrafada a inscrição Guarda Municipal Lençóis Paulista, com altura de 25 mm, medindo toda a inscrição 260 mm de largura e 115 mm de altura, sendo que Guarda Municipal de uma forma baloada e Lençóis Paulista em uma forma reta, de modo que o baloamento das encielas G do nome Guarda comece em cima do L de Lençóis e acabe o L de Municipal, em cima do A de Paulista, em letras maiúsculas na cor amarelo-ouro.
- No peito do lado esquerdo da camiseta, deverá ser serigrafado aplicação do **Brasão da Guarda Municipal de Lençóis Paulista**, sendo este de 8,0 cm de altura e 7,0 cm de largura, conforme modelo abaixo:



- OBS: OS BORDADOS SERÃO PRODUZIDOS PELO PROCESSO COMPUTADORIZADO ELETRÔNICO DE CORTE A LASER





## PREFEITURA MUNICIPAL DE LENÇÓIS PAULISTA

Praça das Palmeiras, 55 – Fone (14) 3269-7000 – Fax (14) 3263-0040

CEP 18682-900 – Lençóis Paulista – SP

CNPJ: 46.200.846/0001-76

[www.lencoispaulista.sp.gov.br](http://www.lencoispaulista.sp.gov.br)

### JAQUETA DE INVERNO AZUL MARINHO NOITE

- A presente especificação fixa as características exigíveis à aquisição da Jaqueta de Inverno para Guarda Civil Municipal de LENÇÓIS PAULISTA estabelece as condições gerais para o seu recebimento.
- A Jaqueta deverá ser confeccionada em tecido **Rip Stop**, na composição de 30% Algodão e 70% Poliéster, com gramatura 260g/m, na cor Azul Marinho Noite. A gola deverá ser dupla, modelo esporte, confeccionada com o mesmo tecido do corpo da peça, e na sua parte interna deverá possuir uma manta em tecido 100% poliéster, com gramatura de 100g/m, devendo ser costurada internamente com máquina interloque de bitola larga e pespontada na sua parte externa com máquina reta de uma agulha. A jaqueta deverá ser forrada internamente com tecido 100% poliéster, com gramatura de 100 g/m<sup>2</sup>, na cor Azul Marinho Noite.
- Além do forro interno, a mesma deverá possuir um 2º forro, também azul marinho noite, que deverá ser como uma outra jaqueta, mas removível, sendo confeccionado na parte interna em tecido 100% poliéster, liso, com gramatura de 100 g/m, e na parte externa terá o mesmo tecido, porém, matelado com manta acrílica, com gramatura de 200 g/m, e este deverá ter em cada manga, próximo a barra e a 0,5 cm da costura da manga, um caseado com abertura para botão de 1,4 mm de diâmetro.
- No ombro deverá sair um fole, com 6 cm de profundidade, esse 2º. Forro, deverá ser fixado na jaqueta através de dois zíper destacáveis, sendo um do lado esquerdo e o outro do lado direito, começando do revel interno da peça junto a barra até o meio das costas. No meio dos ombros, na costura da manga com o corpo, deverá ser costurada através de caseado vertical e botão de massa com 1,4 cm de diâmetro, na cor Azul Marinho Noite, uma platina dupla com o mesmo tecido do corpo da jaqueta, intertelada, com largura central de 12cm do bico, laterais de 11cm e altura de 5cm; devendo ser embutida e costurada na junção da manga com o ombro da jaqueta.
- Nas costas, na costura dos ombros e a 4,5 cm da costura das mangas, deverá ter em ambos os lados, um fole com 6 cm de profundidade e 33 cm de altura. Os punhos e o cós da barra da jaqueta deverão ser confeccionados em tecido de malha sanfonada 100% poliéster, com gramatura de 220g/m<sup>2</sup>, na cor Azul Marinho Noite, com altura de 5,5cm.
- Na parte interna de cada manga, entre a junção da manga e do punho sanfonado e a costura da manga, deverá ser fixado dois botões de 1,4 cm de diâmetro.





## PREFEITURA MUNICIPAL DE LENÇÓIS PAULISTA

Praça das Palmeiras, 55 – Fone (14) 3269-7000 – Fax (14) 3263-0040

CEP 18682-900 – Lençóis Paulista – SP

CNPJ: 46.200.846/0001-76

www.lencoispaulista.sp.gov.br

- O fechamento da frente da jaqueta deverá ser através de zíper de nylon destacável, grosso de 1ª qualidade, na cor Azul Marinho Noite, com pala sobreposta na mesma cor do tecido, com largura de 6,5 cm, na sua parte interna deverá possuir uma manta em tecido 100% poliéster, com gramatura de 100g/m, devendo ser costurada internamente com máquina interloque de bitola larga e pespontada na sua parte externa com máquina reta de uma agulha.
- O fechamento da vista deverá ser através de velcro macho e fêmea, na cor Preta, com largura de 1,9 cm e altura de 51,5 cm. Na frente da peça, complementando o cós da jaqueta, de ambos os lados, deverá ser costurada uma recorte duplo com largura de 11cm de altura de 6 cm, confeccionada com o mesmo tecido do corpo da peça, e na sua parte interna deverá possuir uma manta em tecido 100% poliéster, com gramatura de 100g/m, devendo ser costurada internamente com máquina interloque de bitola larga e pespontada na sua parte externa com máquina reta de uma agulha.
- Na parte interna da frente da peça, costurada do zíper, de ambos os lados, deverá um revel com 6,0 cm largura, na altura da barra e 13 cm na junção do decote com a gola, confeccionada com o mesmo tecido do corpo da peça, para acabamento, devendo ser costurada internamente com máquina interloque de bitola larga e pespontada na sua parte externa com máquina reta de uma agulha..
- Na frente da jaqueta, nas laterais, na parte inferior, a 3,5 cm de altura da costura da junção do corpo com a barra e a 7 cm da largura da costura lateral, deverá ter uma abertura inclinada de 18,5 cm e na parte superior a 15,0 cm da costura lateral, onde terminará a abertura do bolso, tipo faca, embutido.
- Junto à abertura deverá ser overlocada e costurada, externamente em máquina reta de uma agulha, uma pala dupla, com largura de 4cm e altura de 19 cm, confeccionada com o mesmo tecido do corpo da peça, e na sua parte interna deverá possuir uma manta em tecido 100% poliéster, com gramatura de 100g/m, devendo ser costurada internamente com máquina interloque de bitola larga e pespontada externamente nas laterais, junto ao corpo da jaqueta, com máquina reta de duas agulhas.
- Os forros internos dos bolsos da frente deverão ser duplos, confeccionados com o mesmo tecido do uniforme, sendo as medidas internas do bolso de 18,5 cm de largura por 15,5 cm de altura, deverão ser costurados em toda sua volta com máquina interloque de bitola larga, sendo presos à costura lateral de um lado e do outro solto.
- As laterais, mangas, os punhos, a barra e os ombros deverão ser costurados internamente com máquina interloque de bitola dupla.
- A parte externa da costura das cavas das mangas e dos ombros deverão ser pespontadas com máquina reta de uma agulha. Aplicação de overloque nas partes desfiadas do tecido.
- Os aviamentos deverão ser: Linha 80 pés/algodão ou 100% poliéster, na cor Azul Marinho Noite.





## PREFEITURA MUNICIPAL DE LENÇÓIS PAULISTA

Praça das Palmeiras, 55 – Fone (14) 3269-7000 – Fax (14) 3263-0040

CEP 18682-900 – Lençóis Paulista – SP

CNPJ: 46.200.846/0001-76

www.lencoispaulista.sp.gov.br

- As operações de fechamento, fixação, pespontos, caseados e fixação dos botões à peça, a linha utilizada deverá ser 120 pés/algodão com filamento para overloque.
- As costuras deverão ser confeccionadas com as precauções necessárias para evitar o desfiamento do tecido e esgarçamento das costuras internas, sendo que todas as bordas do tecido deverão ser overloque de modo a se obter uma confecção de superior qualidade, fino acabamento e ótimo aspecto.
- A variação de gramatura dos tecidos é de 5% e das medidas é de 1cm.
- Todas as peças deverão ser embaladas separadamente em sacos plásticos transparentes. As peças deverão estar isentas de qualquer defeito que comprometam a sua apresentação.
- Os tamanhos e medidas das peças serão apontados em conformidade com a grade numérica que a empresa deverá dispor para a Divisão utilizar como medida de tamanho dos uniformes dos agentes da Guarda Municipal (ou tirada de medidas na fita métrica um a um).
- No caso da grade numérica da empresa não atender a necessidade, a empresa deverá deslocar-se até a Guarda Municipal, em dia e hora marcada, para tirada de medidas especiais (na fita métrica).
- Um velcro, fixado na altura do lado direito do peito, medindo 25 mm por 120 para a fixação da tarjeta de identificação.



### LOGOTIPO

- Nas costas da jaqueta deverá ser bordada a inscrição Guarda Municipal Lençóis Paulista, com altura de 25 mm, medindo toda a inscrição 260 mm de largura e 115 mm de altura, sendo que Guarda Municipal de uma forma baloada e Lençóis Paulista em uma forma reta, de modo que o baloamento das enciclas G do nome Guarda comece em cima do L de Lençóis e acabe o L de Municipal, em cima do A de Paulista, em letras maiúsculas na cor amarelo-ouro.

- A costura deverá ser executada dentro dos padrões de alta qualidade. O travete deve ser colocado por sobre a costura de segurança do interlock. O aspecto visual das costuras devem ser de alta qualidade e excelente acabamento. O produto não poderá apresentar desfilamento e sobreposição de costuras.





## PREFEITURA MUNICIPAL DE LENÇÓIS PAULISTA

Praça das Palmeiras, 55 – Fone (14) 3269-7000 – Fax (14) 3263-0040

CEP 18682-900 – Lençóis Paulista – SP

CNPJ: 46.200.846/0001-76

www.lencoispaulista.sp.gov.br

- Acima do bolso do lado esquerdo, centralizado logo abaixo da pestana da abertura, aplicação do **Brasão da Guarda Municipal de Lençóis Paulista**, sendo este de 8,0 cm de altura e 7,0 cm de largura, conforme modelo abaixo:



**OBS: OS BORDADOS SERÃO PRODUZIDOS PELO PROCESSO COMPUTADORIZADO ELETRÔNICO DE CORTE A LASER**

### CONJUNTO DE CHUVA (CALÇA E JAQUETA)

**COMPOSTO POR CALÇA E JAQUETA NA COR AZUL MARINHO COM REFLETIVO NA COR AMARELO OURO, CONFORME SEGUE:**

#### JAQUETA

- Deverá ser Impermeável confeccionada em nylon emborrachado 100% poliamida, na cor Azul Marinho Noite, com espessura de + ou - 0,20 mm e gramatura de 200g/m<sup>2</sup>. Forrada internamente com tela de 100% poliéster macio, na cor Azul.
- Com mangas modelo raglan compridas, tendo elástico com largura de 3 cm nos punhos da manga, devendo ser overlocado na parte interna e rebatido em máquina reta na parte externa, para ajuste ao punho e impedimento da entrada de água. Abertura frontal com fechamento duplo através de um zíper destacável de nylon, sendo na parte interna com aproximadamente 5 cm de cada lado, e fechamento na parte externa em velcro, na cor Azul; sendo que todas as costuras do blusão deverão ser duplas, com vedação eletrônica na parte interna.
- Deverá ser colocada uma faixa refletiva, com microsferas, na cor Cinza/Amarelo ouro de 5 cm de largura em toda a extensão das costas, fixada + ou - 1 cm acima da costura sobre a pala. - No meio da costa, com altura de 6 cm a partir da junção da costura da costa com a gola, deverão ser colocado as letras G C M, em refletiva.





## PREFEITURA MUNICIPAL DE LENÇÓIS PAULISTA

Praça das Palmeiras, 55 – Fone (14) 3269-7000 – Fax (14) 3263-0040

CEP 18682-900 – Lençóis Paulista – SP

CNPJ: 46.200.846/0001-76

www.lencoispaulista.sp.gov.br

- Na parte frontal deverá ter faixa refletiva de 5 cm de altura, dos dois lados, devendo acompanhar a mesma altura da costa.
- Nas duas mangas, a 8 cm da barra do punho, deverá ser colocado um refletivo com altura de 5 cm em toda parte do punho, na parte da frente e da costa. Na parte frontal da gola para o fechamento da mesma, deverá ser costurado um velcro, tipo macho e fêmea, com largura de 5 cm e altura de 5,5cm, na cor Preta. Na parte traseira da gola deverá ter uma abertura de 22cm, com fechamento através de zíper de nylon, na cor Azul Marinho Noite, onde deverá ser embutido um capuz com o mesmo tecido do corpo da jaqueta, com largura de 25cm e altura de 30cm. A barra do capuz deverá ser dupla, com altura de 2,5cm rebatida externamente com máquina reta de uma agulha; onde deverá ser embutido um cordão de nylon, na cor Azul Marinho Noite. A costura externa do capuz deverá ser com máquina reta de uma agulha, com vedação eletrônica na parte interna.
- A barra da jaqueta deverá ter um elástico embutido, com altura de 3 cm rebatido com máquina elasteira de três agulhas com ponto corrente, para fixar a peça a cintura impedindo a entrada de água.
- A forração deve ser de boa qualidade não apresentando defeitos ou excesso de tamanho.
- A peça deverá ter frente lisa. Na frente da peça, lado esquerdo superior da faixa refletiva, deverá ser aplicado o Brasão da **GUARDA MUNICIPAL DE LENÇÓIS PAULISTA**, com de 7,3 cm de largura e 9 cm de altura e ele está localizado a 3cm da vira e a 2cm da faixa reflexiva.
- Aviamentos: Linha 80 pés/algodão ou 100% poliéster, na cor Azul Marinho Noite; para as operações de fechamento, casear e pregar botões, linha de 120 pés/algodão, com filamento para overloque.
- As costuras deverão ser confeccionadas com as precauções necessárias para evitar o desfiação do tecido e esgarçamento das costuras internas, sendo que todas as bordas do tecido deverão ser overloque de modo a se obter uma confecção de superior qualidade, fino acabamento e ótimo aspecto.
- A variação de gramatura dos tecidos é de 5% e das medidas é de 1 cm.
- Todas as peças deverão ser embaladas separadamente em sacos plásticos transparentes.
- As peças deverão estar isentas de qualquer defeito que comprometam a sua apresentação.
- Os tamanhos e medidas das peças serão apontados em conformidade com a grade numérica que a empresa deverá dispor para a Divisão utilizar como medida de tamanho dos uniformes dos agentes da Guarda Municipal (ou tirada de medidas na fita métrica um a um).
- No caso da grade numérica da empresa não atender a necessidade, a empresa deverá deslocar-se até a Guarda Municipal de Lençóis Paulista, em dia e hora marcada, para tirada de medidas especiais (na fita métrica).





## PREFEITURA MUNICIPAL DE LENÇÓIS PAULISTA

Praça das Palmeiras, 55 – Fone (14) 3269-7000 – Fax (14) 3263-0040

CEP 18682-900 – Lençóis Paulista – SP

CNPJ: 46.200.846/0001-76

www.lencoispaulista.sp.gov.br

### LOGOTIPO

- Na frente da jaqueta do lado esquerdo, a 3 cm de largura da vira com o corpo e a 2 cm de altura da faixa reflexiva, deverá ser bordado o **Brasão da Guarda Municipal de Lençóis Paulista** com a altura de 8,0 cm e largura de 7,0 cm, conforme modelo abaixo:



- Nas costas da jaqueta deverá ser bordada a inscrição **GCM**, em letras maiúsculas na cor branco.

### OBS: OS BORDADOS SERÃO PRODUZIDOS PELO PROCESSO COMPUTADORIZADO ELETRÔNICO DE CORTE A LASER

### CALÇA

- A calça do abrigo de chuva deverá ser confeccionada com o mesmo tecido da jaqueta, impermeável fechada com costuras duplas de ponto corrente, todas as costuras da parte interna deverão ser com soldas termoeletrônicas para uma perfeita vedação.

- A cintura deverá possuir um elástico embutido com largura de 3cm, devendo ser pespontado, em máquina elástica, com duas agulhas ponto corrente.

- No meio da parte interna do cós deverá ser colocado um cordão trançado em nylon, na cor Azul Marinho Noite, para ajuste da peça ao corpo.

- Na extremidade das pernas da calça do lado externo, deverá ter uma abertura tipo fole, com 24 cm de largura, onde nas extremidades deverá ser costurado um zíper na cor Azul Marinho para fechamento.

- Na barra das pernas da calça, deverá ser costurado um elástico com altura de 3 cm, devendo ser rebatido externamente com máquina reta de uma agulha.





## PREFEITURA MUNICIPAL DE LENÇÓIS PAULISTA

Praça das Palmeiras, 55 – Fone (14) 3269-7000 – Fax (14) 3263-0040

CEP 18682-900 – Lençóis Paulista – SP

CNPJ: 46.200.846/0001-76

www.lencoispaulista.sp.gov.br

- Nas pernas da peça a 31 cm de altura da barra deverá ser aplicada uma faixa refletiva, com microesferas, na cor Cinza/Amarelo ouro de 5cm de largura em toda a extensão.
  - O abrigo deverá ser confeccionado em Nylon emborrachado, com 56 fios no urdume e 48 fios na trama, com espessura de 0,20 mm (+ ou – 0,02) com resistência mínima ao rasgamento de 13 kg urdume, 9 kg na trama por cm<sup>2</sup>.
  - O fechamento deverá ser por Zíper de nylon, na cor Azul Marinho Noite; o cordão deverá ser de nylon, com 3 mm de espessura; o elástico deverá ser de borracha, revestido de algodão, com 35 mm de largura; o velcro da gola deverá ser fecho papagaio com 45 mm (0,5 cm) para a gola e 1,4 cm ou (0,2 cm).
  - As faixas refletivas deverão ser de microesferas, na cor Amarelo Ouro, fixadas através de transfer.
  - As costuras deverão ser confeccionadas com as precauções necessárias para evitar o desfiamento do tecido e esgarçamento das costuras internas, sendo que todas as bordas do tecido deverão ser overloque de modo a se obter uma confecção de superior qualidade, fino acabamento e ótimo aspecto.
  - Aplicação de overloque nas partes desfiantes do tecido. Aviaamentos: Linha 80 pés/algodão ou 100% poliéster, na cor Azul Marinho Noite; para as operações de fechamento, casear e pregar botões, linha de 120 pés/algodão, com filamento para overloque.
  - As costuras deverão ser confeccionadas com as precauções necessárias para evitar o desfiamento do tecido e esgarçamento das costuras internas, sendo que todas as bordas do tecido deverão ser overloque de modo a se obter uma confecção de superior qualidade, fino acabamento e ótimo aspecto.
  - A variação de gramatura dos tecidos é de 5% e das medidas é de 1 cm.
  - Todas as peças deverão ser embaladas separadamente em sacos plásticos transparentes.
  - As peças deverão estar isentas de qualquer defeito que comprometam a sua apresentação.
  - Os tamanhos e medidas das peças serão apontados em conformidade com a grade numérica que a empresa deverá dispor para a Divisão utilizar como medida de tamanho dos uniformes dos agentes da Guarda Municipal (ou tirada de medidas na fita métrica um a um).
- No caso da grade numérica da empresa não atender a necessidade, a empresa deverá deslocar-se até a Guarda Municipal de Lençóis Paulista, em dia e hora marcada, para tirada de medidas especiais (na fita métrica).





## PREFEITURA MUNICIPAL DE LENÇÓIS PAULISTA

Praça das Palmeiras, 55 – Fone (14) 3269-7000 – Fax (14) 3263-0040

CEP 18682-900 – Lençóis Paulista – SP

CNPJ: 46.200.846/0001-76

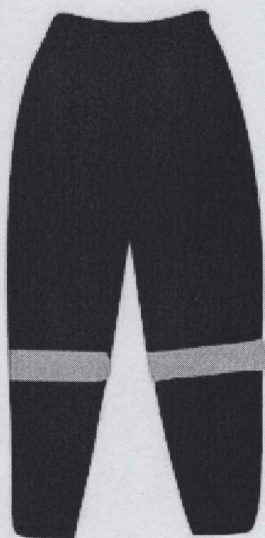
[www.lencoispaulista.sp.gov.br](http://www.lencoispaulista.sp.gov.br)



Frente

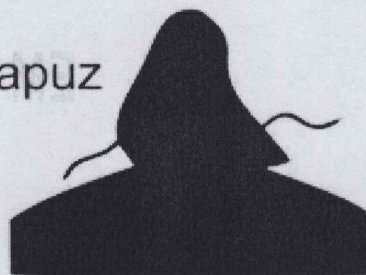


Costas



Calça

Capuz



Bolsa

### FIEL RETRÁTIL

Fiel Retrátíl – Conjunto de peças montadas, formando uma pequena caixa, que acoplada ao cinturão, proporciona ao usuário livres movimentos com a arma, em ângulos e posições diferentes, mantendo a arma sempre fixa ao cinturão e ao alcance do usuário. Deverá ter na parte frontal o Símbolo G M, estampado em alto/baixo-relevo. Conjunto em Poliamida Tipo 6 – Na cor preta, formando uma pequena caixa, contendo internamente uma mola, nas especificações: Mola – Tipo lâmina em aço inoxidável (AISI





## PREFEITURA MUNICIPAL DE LENÇÓIS PAULISTA

Praça das Palmeiras, 55 – Fone (14) 3269-7000 – Fax (14) 3263-0040

CEP 18682-900 – Lençóis Paulista – SP

CNPJ: 46.200.846/0001-76

www.lencoispaulista.sp.gov.br

301), Dimensões da Mola – Chapa # 0,18mm x 3 mm x 2000mm. Fixação – Fixado ao cinturão através de um passador (trava). Fabricado em Poliamida Tipo 6, na cor preta e preso à base do conjunto por meio de um pino elástico: - Pino Elástico – Material em aço ABNT 1070 Dimensões – diâmetro 2,5mm x 24mm de comprimento. Carretel – Em Poliamida Tipo 6, nas dimensões: diâmetro de 45 x 14,5mm de largura. Trava de Segurança – Dispositivo que trava a queda da arma, impossibilitando que a mesma venha se chocar ao solo, ficando, assim, engatada ao Fiel Retrátil a uma distância de 30cm: - Material de Fabricação – Zamac no 5 - Tratamento Superficial – Zinco preto. Fio – Material Poliamida Tipo 6 (100%), resistente: Dimensões: Diâmetro 1,5mm x 1150mm de comprimento 32 fios nylon 2, Urdume: 8 fios nylon 240, Enchimento: - Ruptura: 45 kgf, Alongamento: - Cor: 8% Preta. Conjunto engate rápido - Material: Zamac no 5, Cor: Preta, Dimensões: Conforme desenho abaixo. Fixação do engate rápido a arma: Através do mesmo fio usado no fiel com 65mm de comprimento útil. Acabamento Superficial – O conjunto engate rápido (item 7) e o Guia Fio (item 5) devem receber tratamento superficial de zinco, na cor preta. Fechamento do Conjunto Fiel Retrátil – Através de 4 parafusos, nas especificações: - Material: - Modelo: - Cabeça: Aço Oxidado, Plast 3mm x 12mm Panela PHS. Peso Total – Do conjunto Fiel Retrátil: 75 gramas. Ensaio de Resistência a Tração e Carga de Ruptura: - Conjunto Fiel Retrátil: 31,75 Kgf, Nó: 29,42 Kgf, Fio de Poliamida: 40,45 Kgf, Mosquetão: 28,80 Kgf - (Início da deformação). OBS : Equipamento com PATENTE REQUERIDA SOB No 8001740. Desenho Técnico e Dimensões do Conjunto.

### CINTO EM NYLON AZUL

- Cinto em nylon entrelaçado, na cor azul-marinho noite, com 33 mm de largura e comprimento variável entre 1,2m a 1,5m, tendo em uma das extremidades uma fivela **metálica dourada** polido, com a inscrição **GCM**, conforme modelo abaixo:







## PREFEITURA MUNICIPAL DE LENÇÓIS PAULISTA

Praça das Palmeiras, 55 – Fone (14) 3269-7000 – Fax (14) 3263-0040

CEP 18682-900 – Lençóis Paulista – SP

CNPJ: 46.200.846/0001-76

www.lencois paulista.sp.gov.br

### BOTA DE CANO CURTO

- **DESCRIÇÃO TÉCNICA:** Bota Tática Cano Curto de uso operacional, constituída de couro Floater liso, hidrofugado, com tratamento contra os raios ultra violetas (UV), colarinho em tecido plano poliamida, lingueta em couro napa vacun hidrofugada com tratamento UV, forração superior com gerenciamento de temperatura; sistema Dry 100% impermeável com efeito em bootie, passadores e engate rápido em polímero nylon, fixado através de costura em toda a extensão da peça em polímero, atacador em poliéster, linhas de costura em poliamida, palmilha de segurança em resina polimérica anti-perfuro não metálica, palmilha de montagem bicomponente constituída em fibra de não tecido dublada com eva, biqueira e contraforte em membrana termoplástica, palmilha de conforto anatômica e solado multifuncional composto de borracha-eva injetado fixado ao cabedal pelo sistema vulcanização a frio.

- **ESPECIFICAÇÕES TÉCNICAS:** As especificações técnicas e parâmetros para a construção do produto em epígrafe estão descritos na tabela abaixo e demais exigências técnicas definidas neste memorial descritivo. Para enquadramento é necessário atender os parâmetros normativos e os ensaios laboratoriais realizados através dos métodos de ensaios especificados e ser comprovado através de Laudos emitidos por laboratórios acreditados pelo INMETRO, dos respectivos itens: Couro Hidrofugado do Cabedal, Forro Tridimensional/Membrana, Couro Napa Vacun, Tecido Plano Poliamida, Atacador, Palmilha de Segurança Antiperfuro, Palmilha de Conforto, Solado Multifuncional Camada de Borracha, Solado Multifuncional Entressola Etil-Vinil-Acetado, Solado Multifuncional Camada da Borracha Escorregamento no Piso Cerâmico e Piso de Aço.

### ESPECIFICAÇÃO TÉCNICAS E PARAMETROS TÉCNICOS DA MATERIA-PRIMA APLICADA

COURO HIDROFUGADO DO CABEDAL		
ENSAIO	ESPECIFICAÇÃO	MÉTODO DE ENSAIO
Determinação da Análise Visual	Cor Preta – Estampa Lisa	ABNT NBR 15534/14
Determinação da Espessura	Mínimo de 2,20mm	ABNT NBR 2589/14
Determinação Do PH e cifra diferencial	PH Mínimo 3,5 - Cifra Diferencial Maximo 0,7	ISO 4045:2008*
Determinação de substancias extraíveis em diclorometano	Maximo 6,00 %	ABNT NBR 11030:2013
Determinação da permeabilidade do vapor de água	Permeabilidade: Mínimo 4,00(mg-cm <sup>2</sup> .h)	ABNT NBR ISO 20344:2015, item 6.6
Determinação do Coeficiente do vapor	Coeficiente: Mínimo 45,0 (mg-cm <sup>2</sup> ):	ABNT NBR ISO 20344:2015, item





# PREFEITURA MUNICIPAL DE LENÇÓIS PAULISTA

Praça das Palmeiras, 55 – Fone (14) 3269-7000 – Fax (14) 3263-0040

CEP 18682-900 – Lençóis Paulista – SP

CNPJ: 46.200.846/0001-76

www.lencoispaulista.sp.gov.br

de água		6.8
Determinação da Resistência a Penetração e Absorção de água no cabedal	Amplitude: mínimo 7,5% Tempo Total: 1 Hora(60 minutos) Absorção de água (%): Maximo 8% Penetração de água(g): Maximo 0,0 g	ISO 20344:2015, 6,13
Determinação da resistência a tração e percentual de extensão – couro Direção A	Tração: Mínimo 28,0 N/mm <sup>2</sup> Alongamento: Mínimo 60%	ISO 3376/14
Determinação da resistência a tração e percentual de extensão – couro Direção B	Tração: Mínimo 20,0 N/mm <sup>2</sup> Alongamento: Mínimo 65%	ISO 3376/14
Determinação da medida de resistência a flexões contínuas (ABNT NBR 11114/13) Direção A	Seco: Sem danos, após 50.000 ciclos Úmido: Sem danos, após 10.000 ciclos	ABNT NBR 11114/13
Determinação da medida de resistência a flexões contínuas (ABNT NBR 11114/13) Direção B	Seco: Sem danos, após 50.000 ciclos Úmido: Sem danos, após 10.000 ciclos	ABNT NBR 11114/13
Determinação do Teor de Cromo VI (ISO 17075/17)	<LQ (Limite de Quantificação) Isento de cromo	ISO 17075/17
Determinação da ruptura e da distensão da flor - Lastômetro (ABNT NBR 11669/05)	Mínimo: 10mm	ABNT NBR 11669/05
Couro – Determinação da densidade aparente (ABNT NBR ISO 2420/15)	Mínimo: 0,800 g/cm <sup>3</sup>	ABNT NBR ISO 2420/15

## FORRAÇÃO INFERIOR TRIDIMENSIONAL/MEMBRANA

Determinação da resistência de formaldeído (tecido) ISO 14184-1/11	<LQ (Limite de Quantificação) 0 – 36 meses: não detectado	ISO 14184-1/11
Determinação de Aminas aromáticas derivadas de azo corantes com e sem extração das fibras (BS ISO 14362-1/17)	<LQ (Limite de Quantificação) Maximo: 30 ppm (União Européia)	BS ISO 14362-1/17
Determinação de metais solúveis. (Sb – As – Ba – Cd – Cr – Pb – Hg – Se) EN 71-3/13	<LQ (Limite de Quantificação)	EN 71-3/13
Determinação da solidez da cor Parte E04: Solidez da cor ao suor ABNT NBR ISO 105-E04/14	Lado testado: acabamento Alteração de cor: Grau 5 – Escala de cinzas	ABNT NBR ISO 105-E04/14
Determinação da resistência da cor e do acabamento a fricção ABNT NBR 14367/14	Lado testado: acabamento Fricção da solidez do acabamento: Seco(150 ciclos): Grau 5 – Escala cinzas Úmido(100 ciclos): Grau 5 – Escala cinzas Suor Sintético pH 8,0 (50 ciclos) Grau 5- Escala Cinza	ABNT NBR 14367/14





# PREFEITURA MUNICIPAL DE LENÇÓIS PAULISTA

Praça das Palmeiras, 55 – Fone (14) 3269-7000 – Fax (14) 3263-0040

CEP 18682-900 – Lençóis Paulista – SP

CNPJ: 46.200.846/0001-76

www.lencoispaulista.sp.gov.br

	Transferência da Cor: Seco (150 ciclos): Grau 5 – Escala cinzas Úmido (100 ciclos): Grau 5 – Escala cinzas Suor Sintético pH 8,0 (50 ciclos) Grau 5 – Escala cinza	
Determinação da Permeabilidade do vapor de água (ABNT NBR ISO 20344 2015 Item 6.6)	Permeabilidade: mínimo 20,0(mg/cm <sup>2</sup> .h)	ABNT NBR ISO 20.344 2015 item 6.6
Determinação do Coeficiente do Vapor de água ABNT NBR ISO 20.344 2015 item 6.8	Coeficiente: mínimo 170,0 mg-cm <sup>2</sup>	ABNT NBR ISO 20.344 2015 item 6.8

	<b>COURO HIDROFUGADO NAPA VACUN</b>	
Couro – Determinação da resistência à tração e percentual de extensão (ABNT NBR ISO 3376/14)	Direção A: Tração: mínimo 20,0 N/mm <sup>2</sup> Alongamento: mínimo 35% Direção B: Tração: 20,0 N/mm <sup>2</sup> Alongamento: 35%	ABNT NBR ISO 3376/14
Couro – Determinação da força de rasgamento Parte 2: Rasgamento de extremidade dupla (ABNT NBR ISO 3377-2/14)	Direção A: mínimo 70 N Direção B: mínimo: 80 N	ABNT NBR ISO 3377-2/14
Couro - Determinação da resistência à água em couros flexíveis Parte 1: Compressão linear contínua (Penetrômetro) (ISO 5403-1/11)	Amplitude do ensaio: 15% Tempo total de ensaio: 6 hora Absorção: 15,4% Não houve penetração de água em seis horas	(ISO 5403-1/11)
Determinação da Espessura (ABNT NBR ISO 2589/16)	Mínimo: 0,9 mm	ABNT NBR ISO 2589/16

	<b>TECIDO PLANO POLIAMIDA</b>	
Determinação da Massa por Unidade Área ABNT NBR 14554:2016	Mínimo 600g/m <sup>2</sup>	ABNT NBR 14554:2016
Identificação da Fibra Análise de Fibras Qualitativa AATCC 20-2013 Análise de Fibras Quantitativa AATCC 20A-2014	100% poliamida	AATCC 20-2013 AATCC 20A-2014
Determinação da Permeabilidade ao vapor de água, absorção e coeficiente de vapor de água. ABNT NBR ISO 20344:2015 Item 6.8	Permeabilidade: Mínimo 6,0 mg/cm <sup>2</sup> . h Coeficiente Mínimo: 50,0 mg/cm <sup>2</sup>	ABNT NBR ISO 20344:2015 Item 6.8





# PREFEITURA MUNICIPAL DE LENÇÓIS PAULISTA

Praça das Palmeiras, 55 – Fone (14) 3269-7000 – Fax (14) 3263-0040

CEP 18682-900 – Lençóis Paulista – SP

CNPJ: 46.200.846/0001-76

www.lencoispaulista.sp.gov.br

	<b>CADARÇOS – ATACADOR TATICO</b>	
Determinação da resistência a fricção cadarços	Mínimo 15.000 Ciclos: Sem Danos	ISO 22774:2004 – Método A
Determinação da força de ruptura atacadores	Mínimo: 1500 N	ISO 2023/94 – Anexo C

	<b>PALMILHA DE SEGURANÇA ANTIPERFURO</b>	
Determinação da Espessura(mm) ABNT NBR ISO 20344:2011, 7.1	Mínimo de 4,20 mm	AVBNT NBR ISO 20344:2011, 7.1
Determinação da Absorção de Água ABNT NBR ISO 20344 item 7.2	Mínimo: 100 mg/cm <sup>2</sup>	ABNT NBR ISO 20344 item 7.2
Determinação da Dessorção de Água ABNT NBR ISO 20344 item 7.2	Mínimo: 100%	ABNT NBR ISO 20344 Item 7.2
Resistência a penetração após tratamento BS EN 12.568 Item 7.4	Alta Temperatura: Sem Penetração Baixa Temperatura: Sem Penetração Efeito Acido: Sem Penetração Efeito Alcali: Sem Penetração Efeito Óleo Combustível: Sem Penetração	BS EN 12.568 Item 7.4
Resistência a flexão da palmilha BS EN 12.568 Item 7.2.2	Mínimo: Sem Danos	BS EN 12.568 Item 7.2.2
Resistencia a Abrasão ABNT NBR ISO 20344 item 7.3	Mínimo: Sem ocorrência de Danos	ABNT NBR ISO 20344 item 7.3

	<b>PALMILHA DE CONFORTO</b>	
Determinação da dureza Asker C ABNT NBR 14455/15	Mínimo: 30 Asker C	ABNT NBR 14455/15
Determinação da Absorção de água ABNT NBR ISO 20344 item 7.2	Mínimo: 192 mg/cm <sup>2</sup>	ABNT NBR ISO 20344 item 7.2
Determinação da Dessorção de água ABNT NBR ISO 20344 item 7.2	Mínimo: 90%	ABNT NBR ISO 20344 item 7.2
Determinação do tipo de material NCT SR 0001/12	Material sintético: à base de Poliuretano Material têxtil: à base de Poliéster	NCT SR 0001/12
Determinação das medidas lineares ABNT NBR 14098/09	Salto: mínimo 10 mm Enfraque: mínimo 12 mm Planta: mínimo 4 mm	ABNT NBR 14098/09





# PREFEITURA MUNICIPAL DE LENÇÓIS PAULISTA

Praça das Palmeiras, 55 – Fone (14) 3269-7000 – Fax (14) 3263-0040

CEP 18682-900 – Lencóis Paulista – SP

CNPJ: 46.200.846/0001-76

www.lencoispaulista.sp.gov.br

Palmilha, laminados sintéticos e solados – Determinação da resistência ao ataque microbiano ABNT NBR 15275/16 Micro-organismos: Bactérias	Pseudomonasaeruginosa (ATCC 15442):- Crescimento: Ausência Staphylococcus aureus (ATCC 6538) – Crescimento: Ausência	ABNT NBR 15275/16
--	---	-------------------

	<b>SOLADO MULTIFUNCIONAL – CAMADA de BORRACHA</b>	
Determinação da Densidade método A ABNT NBR ISO 2781/15	Mínimo 1,000 g/cm <sup>3</sup>	ABNT NBR ISO 2781/15
Determinação da dureza Shore A e D ABNT NBR 14454/07	Mínimo: 60 Shore A	ABNT NBR 14454/07
Determinação da resistência à abrasão usando um dispositivo de tambor cilíndrico rotativo – Método A (corpo de prova não rotativo) ABNT NBR ISO 4649/14	Maximo: 65,0 mm <sup>3</sup>	ABNT NBR ISO 4649/14
Determinação da resistência a flexões contínuas em um ângulo de 90° ABNT NBR 14742/14	Visual: Sem danos na superfície fora do ponto de incidência Progressão do corte: 2,3 mm  Visual: Sem danos na superfície fora do ponto de incidência Progressão do corte: 0,6 mm	ABNT NBR 14742/14
Determinação a resistência a óleo combustível (%)	Maximo de 5%	ISO 20344:2011 8.6
Determinação a resistência de contato ao calor	1 minuto resistente a 300° : Sem danos	ISO 20344:2011 8.7

	<b>SOLADO MULTIFUNCIONAL – ENTRESSOLA ETIL VINIL ACETADO INJETADO</b>	
Determinação da resistência ao rasgamento – Parte 1 Método A – corpos de prova de pernas ISO 34-1/15	Mínimo: 8,0 kN/m	ISO 34-1/15
Determinação da dureza Shore A e D (ABNT NBR 14454/07)	Mínimo 62 Shore A	ABNT NBR 14454/07

	<b>SOLADO MULTIFUNCIONAL BORRACHA – ESCORREGAMENTO PISO CERAMICO e PISO de AÇO</b>	
Pé Direito Resistência ao escorregamento plano - piso cerâmico	Mínimo 0,32 plano  Mínimo 0,28 salto	ISO 13287:2006





## PREFEITURA MUNICIPAL DE LENÇÓIS PAULISTA

Praça das Palmeiras, 55 – Fone (14) 3269-7000 – Fax (14) 3263-0040

CEP 18682-900 – Lençóis Paulista – SP

CNPJ: 46.200.846/0001-76

www.lencoispaulista.sp.gov.br

Resistência ao escorregamento salto – piso cerâmico		
Pé Esquerdo Resistência ao Escorregamento plano – piso cerâmico Resistência ao escorregamento salto – piso cerâmico	Mínimo 0,32 plano Mínimo 0,28 salto	ISO 13287:2006
Pé Direito Resistência ao escorregamento plano - piso de aço Resistência ao escorregamento salto – piso de aço	Mínimo 0,18 plano Mínimo 0,13 salto	ISO 20344:2011 5.11
Pé Esquerdo Resistência ao escorregamento plano - piso de aço Resistência ao escorregamento salto – piso de aço	Mínimo 0,18 plano Mínimo 0,13 salto	ISO 20344:2011 5.11

### CINTURÃO COM ACESSÓRIOS

- Cinto tático Bélica em cordura com 04 presilhas:
- 01 porta chave de algemas
- 01 coldre black light mid. Ride (preto)
- 01 porta algemas universal tab lock (preto)
- 01 porta carregador duplo tab lock (preto)
- 01 porta tonfa manual com trava
- 01 porta espargidor
- 01 porta lanterna

- **CINTO TÁTICO DE POLÍMERO COMPLETO**, em cordura com 04 presilhas: - 01 porta chave de algemas - 01 coldre black light mid. Ride (preto) - 01 porta algemas universal tab lock (preto) - 01 porta carregador duplo tab lock (preto) - 01 porta tonfa manual com trava - 01 porta espargidor - 01 porta lanterna .

Contendo:

- **PORTA CARREGADOR DUPLO**, em polimero preto Características: - Desenvolvido em nylon de alta resistência com proteção UV contra raios solares; - Lingueta em PVC flexível com sistema Tab Lock<sup>2</sup> (aba de retenção regulável), além de poder ajustar o tamanho da lingueta conforme seu carregador, evita a





## PREFEITURA MUNICIPAL DE LENÇÓIS PAULISTA

Praça das Palmeiras, 55 – Fone (14) 3269-7000 – Fax (14) 3263-0040

CEP 18682-900 – Lençóis Paulista – SP

CNPJ: 46.200.846/0001-76

[www.lencoispaulista.sp.gov.br](http://www.lencoispaulista.sp.gov.br)

perda dos carregadores em situações de extremas; - Revestimento interno em flocagem, diminui o atrito entre os equipamentos; - Curva de cintura para perfil mais fino; - Botões de pressão nº100, produzidos em latão (não enferruja) com capa em silicone; - Sistema catraca, pode ser inserido em outras bases compatíveis; - Permite seu uso em qualquer posição (rotação 360°); - Passador de cinto ajustável, de 25mm até 55mm; - Suporta até 2 carregadores; - Compatíveis com carregadores GC IMBEL, G25, PT 938, PT 145, G2C, TS9, Calibres 9mm e .40 - Medidas aproximadas: - Altura: 80 mm - Largura: 100 mm - Espessura: 55 mm - Peso: 0,198g.



- **PORTA ALGEMA** em polímero preto Desenvolvido em polímero de alta resistência; -Revestimento interno em flocagem, diminui o atrito entre os equipamentos; - Botões de latão com capa em silicone, trava por pressão com duas posições;- Compatível com algema de corrente ou dobradiça; - Sistema Tab Look (aba de retenção), evita a perda da algema em situações de mobilidade; - Sistema catraca, pode ser inserido em outras bases compatíveis;- Permite a angulação do equipamento;- Passador de cinto de 50 mm. Medidas aproximadas: - Altura: 90 mm - Largura: 95 mm - Espessura: 65 mm - Peso: 0,158g.







## PREFEITURA MUNICIPAL DE LENÇÓIS PAULISTA

Praça das Palmeiras, 55 – Fone (14) 3269-7000 – Fax (14) 3263-0040

CEP 18682-900 – Lençóis Paulista – SP

CNPJ: 46.200.846/0001-76

www.lencoispaulista.sp.gov.br

- **PORTA TONFA MÓVEL COM TRAVA.** Confeccionado em Polímero preto, passador de cintos, fita em nylon com fechamento em botão - Comprimento: 11cm - Largura: 10cm - Peso: 0,065g.



- **COLDRE** em polimento preto . Acompanha adaptador para ocupar o espaço da lanterna, possibilitando o uso da pistola sem o acessório; - Desenvolvido em polímero de alta resistência; - Possui Dual Lock System, evitando que aconteça o destravamento indevido do Coldre; - Revestido com flocagem para proteção da arma (anti risco); - Acompanha arruelas para aumentar a espessura do coldre, possibilitando o uso de armas maiores; - Fita emborrachada aderente com 90cm de comprimento e fecho de 3 pontos; - Plataforma projetada para seguir a anatomia da cintura; Compatível com as pistolas: Glock G20, Glock G21, Sig Sauer P320, P320 M17, P320 M18, Beretta APX, Taurus PT 24/7, PT 92, PT 917c, PT 838, PT 840, PT 845, TH 9, TH 380, TH 40, Taurus TS9, CZ P10C, Springfield XD-M Elite, Stoeger STR-9, Tisas ZIGANA PX-9. COMPATIBILIDADE NO COLDRE PISTOLA x LANTERNAS: Pistolas Compactas: Compatível com a maioria das lanternas do mercado, inclusive lanternas mini. Pistolas Sub Compactas: Compatível apenas com lanternas que possuem medidas similares de Largura 3,73cm - Altura 3,65cm. Dados da Lanterna Testada no Coldre: - Modelo: TREAMLIGHT TRL1 HL - Tamanho: (CxLxA) 8,61 x 3,73 x 3,65 cm - (lanterna não inclusa) Itens Inclusos: 06 anéis de regulagem para adaptação de armas; 01 adaptador para uso de arma sem lanterna; 02 chaves de ajuste. Medidas Aproximadas: - Comprimento: 32 cm - Altura: 10 cm - Espessura: 28 cm - Peso: 0,483g.





## PREFEITURA MUNICIPAL DE LENÇÓIS PAULISTA

Praça das Palmeiras, 55 – Fone (14) 3269-7000 – Fax (14) 3263-0040

CEP 18682-900 – Lençóis Paulista – SP

CNPJ: 46.200.846/0001-76

[www.lencoispaulista.sp.gov.br](http://www.lencoispaulista.sp.gov.br)



- **CINTURÃO:** Tecido externo em cordura; - Interior revestido em velcro;- Lâmina interna em poliamida;  
- Fivela em nylon natural com trava tripla (2 pontos laterais e 1 botão central click de pressão); - 4 Belt Keepers construídos em PVC de alta resistência; - Desenvolvido em nylon cordura 500 resinado.  
Medidas do cinto: • Comprimento máx: 120 cm (ajustável) - Largura: 50 mm - Espessura: 6 mm- Peso: 0,249g



- **PORTA LANTERNA OU SPRAY PIMENTA** - Construído em polímero de alta resistência; - Acompanha adaptador interno para lanterna/spray;- Lingueta com sistema regulagem de retenção;- Botão revestido em silicone (não enferruja);- Passador de cinto ajustável, de 25mm até 55mm;- Permite seu uso em qualquer posição (rotação 360°). Compatibilidade: - Lanternas Táticas - Lanterna de até 3,6cm de largura e 15cm de altura - Sprays de Defesa Pessoal -Frascos pequenos de até 3,6cm de largura e 15cm de altura. Medidas Aproximadas: - Altura: 15 cm - Largura: 9,3 cm - Profundidade: 8,5 cm - Peso: 138 g.





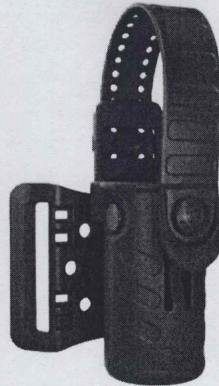
## PREFEITURA MUNICIPAL DE LENÇÓIS PAULISTA

Praça das Palmeiras, 55 – Fone (14) 3269-7000 – Fax (14) 3263-0040

CEP 18682-900 – Lençóis Paulista – SP

CNPJ: 46.200.846/0001-76

[www.lencoispaulista.sp.gov.br](http://www.lencoispaulista.sp.gov.br)

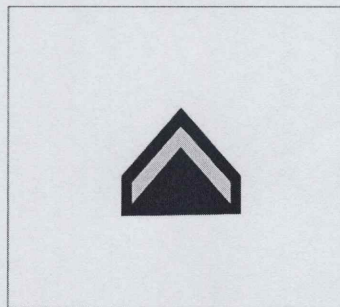


### COLETE REFLETIVO

- **Colete Refletivo:** Preto com faixas amarelas refletivas.
- Nas costas do colete deverá vir escrito GCM de cor branca.

### DIVISA 3ª Classe

- É formado por uma divisa na forma de ângulo com vértice de 100°, medindo 6 milímetros de altura por 50 milímetros de comprimento. A divisa deverá ser bordada com linha 100% poliéster em jalne (amarelo-ouro), sobre um suporte do mesmo tecido da camisa, em Blau (azul), medindo 12 milímetros de altura por 50 milímetros de largura.







## PREFEITURA MUNICIPAL DE LENÇÓIS PAULISTA

Praça das Palmeiras, 55 – Fone (14) 3269-7000 – Fax (14) 3263-0040

CEP 18682-900 – Lençóis Paulista – SP

CNPJ: 46.200.846/0001-76

www.lencoispaulista.sp.gov.br

### **EQUIPAMENTOS PARA MOTOCICLISTAS**

#### **CALÇA CULOTE PARA MOTOCICLISTA:**

- Modelo Confeccionada Em Tecido Rip Stop, Gramatura 260 Gr P/M2, Composição: 67% Poliéster E 33% Algodão, Tratamento Impermeabilizante E Anticombustão, Cor Azul Marinho Noite, Cós Postiço Com 4,5 Cm De Largura, 8 Passantes, Vista Embutida Com 4 Botões, Reforço No Mesmo Tecido E Cor, Sendo Um Na Altura Do Cavalo E Outro Próximo Ao Joelho Na Parte Frontal Em Formato De Meio Arco. Modelo Masculino.

#### **EQUIPAMENTOS PARA MOTOCICLISTAS**

- 16 peças de calça culote para motociclista.

#### **RESUMO**

- 62 peças de calças masculina;
- 12 peças de calças feminina;
- 78 peças de camisas masculina;
- 12 peças de camisas feminina;
- 90 peças de camisetas;
- 16 culotes para motociclista;
- 30 peças de jaquetas de inverno;
- 15 peças de conjunto de chuva (calça e jaqueta);
- 15 pares de botas de cano curto;
- 15 peças de colete refletivo;
- 33 peças de cinturão com acessórios (conforme especificações);
- 15 peças de fiel retrátil;
- 15 peças de cinto em nylon azul com fivela;
- 90 pares de divisas de 3ª classe.

**CARLOS ALBERTO PAFFETTI FANTINI**

**Secretário Municipal de Segurança Pública**





## PREFEITURA MUNICIPAL DE LENÇÓIS PAULISTA

Praça das Palmeiras, 55 – Fone (14) 3269-7000 – Fax (14) 3263-0040

CEP 18682-900 – Lençóis Paulista – SP

CNPJ: 46.200.846/0001-76

www.lencoispaulista.sp.gov.br

### **EQUIPAMENTOS PARA MOTOCICLISTAS**

#### **CALÇA CULOTE PARA MOTOCICLISTA:**

- Modelo Confeccionada Em Tecido Rip Stop, Gramatura 260 Gr P/M2, Composição: 67% Poliéster E 33% Algodão, Tratamento Impermeabilizante E Anticombustão, Cor Azul Marinho Noite, Cós Postiço Com 4,5 Cm De Largura, 8 Passantes, Vista Embutida Com 4 Botões, Reforço No Mesmo Tecido E Cor, Sendo Um Na Altura Do Cavalo E Outro Próximo Ao Joelho Na Parte Frontal Em Formato De Meio Arco. Modelo Masculino.

#### **EQUIPAMENTOS PARA MOTOCICLISTAS**

- 16 peças de calça culote para motociclista.

#### **RESUMO**

- 62 peças de calças masculina;
- 12 peças de calças feminina;
- 78 peças de camisas masculina;
- 12 peças de camisas feminina;
- 90 peças de camisetas;
- 16 culotes para motociclista;
- 30 peças de jaquetas de inverno;
- 15 peças de conjunto de chuva (calça e jaqueta);
- 15 pares de botas de cano curto;
- 15 peças de colete refletivo;
- 33 peças de cinturão com acessórios (conforme especificações);
- 15 peças de fiel retrátil;
- 15 peças de cinto em nylon azul com fivela;
- 90 pares de divisas de 3ª classe.

**CARLOS ALBERTO PAFFETTI FANTINI**

**Secretário Municipal de Segurança Pública**